

2023-2027

Ondersteuningsplan SWV PO20.01 2023-2027



Op weg naar inclusiever onderwijs

SWV PO20.01

21-4-2023

VOORWOORD

Hierna wordt het Ondersteuningsplan (OP) van het Samenwerkingsverband (SWV) 20-01 PO voor de periode 2023-2027 beschreven. Dit OP is tot stand gekomen in nauwe samenwerking en afstemming met de leden van het Coördinatie Team (CT) van het SWV. De leden van het CT zijn de coördinatoren van de vier deelverbanden.

Het OP beschrijft de wijze waarop het SWV passend onderwijs in het basis en speciaal (basis)onderwijs voor alle leerlingen vanaf 1 augustus 2023 concreet inhoud en vorm blijft geven. Hierbij sluit het SWV aan bij de ontwikkelingen, ambities, doelen en opbrengsten die gerealiseerd zijn in de voorliggende planperiode.

Het OP voor 2023-2027 borduurt voort op die uitkomsten en opbrengsten, maar geeft ook een aantal nieuwe accenten, doelen, ambities en te realiseren opbrengsten.

Dit OP is ter goedkeuring, instemming en vaststelling voorgelegd aan:

1	Algemene Ledenvergadering	Goedkeuring d.d. 31 maart 2023
2	Raad van Toezicht	Goedkeuring d.d. 14 april 2023
3	Directeur-Bestuurder	Vastgesteld d.d. 21 april 2023
4	De OPR van het SWV 20-01 PO	Instemming d.d. 17 april 2023
5	De aangesloten gemeenten via OOGO	Op overeenstemming gericht overleg d.d. 11 april 2023
6	De aanpalende SWV'en voor VO en PO	Informatie en afstemming d.d. 11 april 2023

Groningen, 21 april 2023.

Inhoudsopgave

VOORWOORD	2
INLEIDING	4
1 HOE IS HET OP TOT STAND GEKOMEN?	5
2 AMBITIES EN DOELEN; WAT WILLEN WE BEREIKEN?	8
Ambitie 1: Dekkend Netwerk.....	9
Ambitie 2: Inclusiever onderwijs in de basisschool	9
Ambitie 3: Versterken van ondersteuningsteams in de deelverbanden	10
Ambitie 4: Versterken doorgaande leer- en (jeugd)hulpverleninglijn	10
Ambitie 5: (jeugd)hulpverlening in het onderwijs	11
Ambitie 6: Schitteren door aanwezigheid	11
3 PROCESGANG IN HET SWV	12
4 KWALITEIT	14
5 ORGANISATIE	15
5.1 Bestuurlijke organisatie	15
5.2 Ouders en leerkrachten (medezeggenschap oudergeleding, informatie- voorziening)	15
5.3 Het Coördinatie Team van het SWV 20-01 PO	15
5.4 Personeel	16
5.5 Communicatie (artikel 18a WPO, lid 8f)	16
5.6 Gemeenten	16
5.7 Samenwerking en afstemming met cluster 1 en 2.....	17
5.8 Geschillenregeling (intern en extern), beroep en bezwaar	17
5.9 Algemene Verordening Persoonsgegevensbescherming (AVG).....	17
6 HET FINANCIËEL BELEID.....	18
6.1 Toelichting op de programma's	19
6.2 Samenvattende (meerjaren)begroting 2023-2027, begroting 2023 en meerjarenbegroting	20
BIJLAGE A: AFKORTINGEN.....	22

INLEIDING

Stichting Samenwerkingsverband PO20.01 is in 2014 gestart om samen vorm te geven aan passend onderwijs voor alle basisschoolleerlingen in Provincie Groningen en de Drentse Gemeente Noordenveld.

Ons samenwerkingsverband is volgens het schoolmodel ingericht.

Bij het SWV zijn 29 schoolbesturen aangesloten die met elkaar onderwijs geven aan ruim 45.000 leerlingen. Er wordt binnen het SWV gewerkt in vijf deelverbanden, te weten Noord, Zuidoost, West, stad Groningen en Haren en het deelverband specialistisch onderwijs.

Deelnemende gemeenten zijn naast Noordenveld ook Groningen, Midden-Groningen, Westerkwartier, het Hogeland, Oldambt, Pekela, Stadskanaal, Eemsdelta, Veendam en Westerwolde.

Leeswijzer

Het is een compact Ondersteuningsplan, dat jaarlijks wordt vertaald in een jaarplanwerkagenda (JPWA). Dit kunnen we, indien nodig, op activiteitsniveau monitoren en bijstellen. Voor de leesbaarheid spreken we over ouders. Hier worden ook verzorgers bedoeld.

Hoofdstuk 1 geeft een beschrijving van de wijze waarop het OP tot stand is gekomen. In hoofdstuk 2 vertellen we – vanuit onze missie en visie - meer over onze ambities, doelen en wat we bereikt hebben en nog willen bereiken. Hoofdstuk 3 beschrijft de procesgang inclusief het kwaliteitsbeleid van het SWV 20-01 PO en hoofdstuk 4 gaat in op de bestuurlijke organisatie in het SWV. Tot slot wordt in hoofdstuk 5 het financieel beleid van het SWV beschreven.

1 HOE IS HET OP TOT STAND GEKOMEN?

We willen een nieuw Ondersteuningsplan (OP), dat (nog) beleidsrijker is en voor (nog) meer verbinding zorgt tussen de schoolbesturen, de scholen en de deilverbanden. Een OP dat beter leesbaar en toegankelijker is voor de primaire doelgroepen zoals ouders, kinderen en onderwijs- en jeugdhulpverlening professionals. Het OP is gemaakt in samenwerking en afstemming met de leden van het coördinatieteam (CT – zie ook pagina 15) van het SWV en natuurlijk ook in en na overleg en afstemming met andere direct betrokken gremia als ALV, RvT, OPR, Gemeenten, Jeugdhulpverlening en aanpalende SWV-en PO en VO. Dat is niet enkel en alleen via diverse formele overleggen, maar vooral d.m.v. processen, ontwikkelingen en ervaringen op de werkvloer en de praktijk van alle dagen.

De inzet en inbreng vanuit het CT is gebeurd tijdens de reguliere CT bijeenkomsten en daarnaast nog tijdens een extra bijeenkomst op 20 januari 2023. Op deze manier heeft het SWV de ‘werkvloer’ zijnde de scholen, intern begeleiders en leerkrachten betrokken in de ‘ontwerpfase’ van het nieuwe OP. De resultaten van al deze OP-besprekingen vormen de basis van de inhoud van dit OP. De leden van de Ondersteuningsplanraad (OPR) van het SWV zijn vanaf november 2022 ook meegenomen in het proces van het nieuwe OP, door – via de directeur-bestuurder van het SWV – tijdens elke OPR-vergadering aandacht te besteden aan de uitwerking van het nieuwe OP en een vertegenwoordiging van de OPR uit te nodigen voor de bijeenkomsten die in het teken staan van de inrichting van het nieuwe OP.

In de overgang van het oude naar het nieuwe OP heeft het SWV tot slot in de periode maart – april 2023 een aantal consultatiebijeenkomsten gehouden met relevante betrokkenen, die uiteindelijk mede hebben geleid tot deze definitieve versie van het OP 2023 – 2027.

Op 27 januari 2023 is er een bestuurlijke themadag in het kader van het nieuwe OP geweest met de aangesloten besturen/bestuurders van het samenwerkingsverband. De opbrengsten van deze themadag hebben – voor zover relevant - een plek gekregen in de uitwerking van dit nieuwe OP. Daarnaast heeft de ALV op 31 maart 2023 besloten om een commissie in te stellen, bestaande uit 1 bestuurlijk vertegenwoordiger per deilverband, die zich samen met de directeur-bestuurder en de beleidsmedewerker kwaliteit van het SWV gaat buigen over een concrete formulering en uitwerking van zowel de inhoudelijke als financieel-voorwaardelijke uitgangspunten van het SWV 20-01 PO in de komende planperiode. De uitwerking en uitvoering van deze uitgangspunten maken vervolgens onderdeel uit van:

- Actuele en relevante/realistische aanscherpingen en aanvullingen op het voorliggend OP.
- De concrete uitwerking van de uitgangspunten en ambities in de jaarplan-werkagenda per schooljaar.
- De nadere inrichting en uitwerking van een duurzaam dekkend aanbod en dekkend netwerk in zowel de deilverbanden als het totale SWV 20-01 PO.
- De jaarlijkse monitor van het kwaliteitsbeleid van het SWV d.m.v. Perspectief op School (POS).

De commissie die zich bezighoudt heeft de opdracht gekregen om de uitgangspunten, zoals hierboven benoemd al voor de zomervakantie 2023 op te leveren en aan te bieden aan de ALV, RvT en OPR. In de uitgangspunten wordt ook rekening gehouden met:

- De opbrengsten en uitkomsten vanuit de bespreking van het OP in het OOGO in de deilverbanden.
- De opbrengsten en uitkomsten vanuit de besprekingen in de deilverband vergaderingen in de deilverbanden.
- De opbrengsten en uitkomsten uit de verschillende sessies die in het teken staan van de dialoog m.b.t. inclusiever onderwijs (want wat verstaan we daar dan onder)

- Het vertrek van de huidige directeur-bestuurder per 31 december 2023. Om te voorkomen dat de nieuwe directeur-bestuurder wordt “geconfronteerd “ met een relatief nieuw OP dat niet door haar/hem is mede vorm gegeven, zullen de uitkomsten zoals hierboven beschreven ook worden besproken met de nieuwe directeur-bestuurder, zodat er een aangepast en aangescherpt OP ligt, dat vervolgens via de vigerende wet- en regelgeving zal worden voorgelegd aan de verschillende betrokken gremia.

Wat gebeurde er om ons heen?

In lijn met de landelijke evaluatie passend onderwijs 2020, gaan we in het nieuwe Ondersteuningsplan koersen op inclusiever onderwijs. In een bredere terugblik zien we een aantal relevante ontwikkelingen die we meenemen in dit nieuwe Ondersteuningsplan en die gerelateerd zijn aan de 25 verbetermaatregelen passend onderwijs (www.steunpuntpassendonderwijs.nl).

Evaluatie passend onderwijs (2020)

De landelijke evaluatie geeft aan dat veranderingen van systeem en cultuur richting inclusiever onderwijs meer tijd vragen. De evaluatie brengt in beeld dat er verdere stappen nodig zijn om de randvoorwaarden op orde te brengen en dat het duidelijker moet worden wat van eenieder verwacht kan worden. Ook wordt voorgesteld meer waarborgen in te bouwen zodat partijen doen wat van hen verwacht wordt. Met een pakket van 25 maatregelen kunnen samenwerkingsverbanden en besturen aan de slag. Aan de meeste maatregelen gaan we binnen ons SWV de komende jaren ook werken. Dit is opgenomen en uitgewerkt in dit nieuwe Ondersteuningsplan. Passend onderwijs moet ook inclusiever worden, hiervoor is een routekaart tot 2035 ingericht. Met dit Ondersteuningsplan zetten we de eerste stappen op weg daarnaartoe.

Evaluatie SWV PO 20.01 periode 2019-2023

In het ondersteuningsplan 2019-2023 staat als centrale doelstelling dat de schoolbesturen, de betrokken gemeenten en (jeugd)hulpverlening partners samen gaan werken om voor alle kinderen binnen het primair en specialistisch onderwijs, passend onderwijs, jeugdhulp en zorg in samenhang en samenwerking te organiseren, zodat zij zich naar vermogen kunnen ontwikkelen. En dit dan binnen de kaders van het wettelijk verplichte dekkend netwerk.

De laatste tijd hebben de aangesloten schoolbesturen op meerdere momenten uitgesproken meer gezamenlijk te willen optrekken in de ontwikkeling van het dekkend netwerk in de vier reguliere deelverbanden en het deelverband specialistisch onderwijs. Deze uitgangspunten en ambities worden ook nadrukkelijk opgenomen in het nieuwe OP voor de periode 2023-2027 en staan voor een deel ook beschreven in hoofdstuk 4 van dit OP (Procesgang).

Opbrengsten planperiode 2019-2023

De huidige voorzieningen binnen SWV 20-01 PO slagen er niet meer in alle leerlingen met een complexe/specifieke ondersteuningsbehoefte passend onderwijs te bieden. Dit werd zichtbaar doordat we naast reguliere SBO en SO scholen ook leerlingen hebben die – met een geldige TLV - elders onderwijs ontvangen, onder meer door:

1. De leerlingen die “tussen wal en schip “ dreigden te vallen toch onderwijs te kunnen bieden, werd het dekkend netwerk uitgebreid met steeds meer tussenvoorzieningen, aanvullend aan het “reguliere “ S(B)O.
2. Als deze tussenvoorzieningen er niet in slaagden om deze leerlingen passend onderwijs te bieden, werd er uitgeweken naar zorgboerderijen, educatieve dagbesteding of een schakelvoorziening zoals 't Koepeltje in Bedum.

Conclusies:

- Er is een versnipperd en uitgebreid dekkend netwerk ontstaan, waarbij het de vraag is of alle hierin opgenomen voorzieningen een toegevoegde waarde hebben voor de kinderen in ons SWV.
- Er is onduidelijkheid over wie waarvoor verantwoordelijk is.
- Leerlingen krijgen (in sommige gevallen) onderwijs in een voorziening waar ze niet staan ingeschreven. Daarbij werd in een aantal gevallen de bekostiging van de leerling niet overgeheveld naar de voorziening waar het onderwijs werd geboden, waardoor er financieel voorwaardelijke hiaten ontstonden.
- De facilitering voor deze aanvullende voorzieningen kwam voor rekening van het SWV 20-01 PO, soms o.b.v. cofinanciering door een betrokken schoolbestuur.
- We zien een significante verhoging van de instroom in het SBO en in mindere mate het SO.

Vanuit de Transformatie Agenda Jeugdhulp Groningen is budget ingezet voor de uitvoering van onderstaande opdracht in twee delen.

1. In 2020-2022 is gewerkt aan een opdracht voor collectivering op scholen in de gemeente Groningen. De resultaten staan beschreven in de notitie 'Bevindingen en resultaten project samenwerking jeugdhulp-onderwijs' (A. Weeda).
2. Eind 2021 is voor de uitbreiding van de collectieve jeugdhulp naar de Ommelanden een nadere uitwerking gemaakt van de oorspronkelijke opdracht voor collectieve jeugdhulp in het SBO/SO/VSO (uitwerking opdracht collectieve jeugdhulp in het SBO/SO/VSO, 3 december 2021 Knol/Muntendam). In 2022 is aan deze opdracht gewerkt.

Samenhang in onze werkwijze

Het Ondersteuningsplan werken we op basis van thema's in hoofdactiviteiten uit. Deze worden in een jaarplanwerkagenda, gefaseerd in deelactiviteiten, en aan de hand van evaluatie, bijgesteld. Jaarlijks vragen we met behulp van een monitor bij de schoolbesturen op waar ze staan m.b.t. de doelstellingen uit het Ondersteuningsplan. Deze monitor wordt aangepast aan het nieuwe Ondersteuningsplan zodra deze is vastgesteld. De jaarplanwerkagenda wordt periodiek geëvalueerd en indien nodig bijgesteld, als onderdeel van de kwaliteitscyclus. Verantwoording vindt plaats o.b.v. het monitorinstrument Perspectief op School (POS).

2 AMBITIES EN DOELEN; WAT WILLEN WE BEREIKEN?

Situatie schooljaar 2022-2023:

Het dekkend netwerk van het SWV 20-01 bestaat eind 2022 uit:

- Reguliere voorzieningen voor speciaal (basis) onderwijs.
- Extra groepen binnen deze voorzieningen gericht op o.a. observatie, voorkomen van thuiszitten, maatwerk en tussengroepen.
- Aparte voorzieningen voor HB leerlingen met een dubbele diagnose.
- Leerlingen die onderwijs krijgen op een locatie waar zij niet ingeschreven staan.
- Leerlingen die geplaatst zijn binnen vormen van zgn. educatieve dagbesteding.
- Gecombineerde vormen van specialistisch voorschoolse zorg en gespecialiseerd “kleuteronderwijs”.
- Schakelvoorzieningen voor leerlingen die gedurende een bepaalde periode even uit de reguliere setting moeten, maar met gerichte ondersteuning weer teruggaan naar de school van herkomst.

Kortom een enorm breed en toch ook versnipperd dekkend netwerk, waarin we ook nog eens geconfronteerd (blijven) worden met (dreigende) thuiszitters, vrijstellingen, wachtlijsten, volverklaringen, leerlingen in zorgboerderijen, 1 op 1 onderwijs en begeleiding etc.

Gevolg is ook dat het dekkend netwerk op deze manier een enorme hap neemt uit het ondersteuningsbudget van het SWV, terwijl we daarnaast ook nog te maken hebben met een hoge instroom in vooral het SBO. Dit alles moet wel betaald en verantwoord worden, maar gaat links- of rechtsom ten koste van het lumpsum ondersteuningsbudget voor de reguliere scholen en dus ook ten koste van de ontwikkeling en implementatie van inclusiever onderwijs.

Uiteindelijk heeft dit geleid tot de dringende behoefte van alle aangesloten besturen (ALV) om de inrichting en uitwerking – en daarna ook de financiering – van het dekkend netwerk opnieuw tegen het licht te houden en in gezamenlijkheid te bespreken op 27 januari 2023. De relevante uitkomsten van deze themadag zijn integraal op- en overgenomen in dit nieuwe OP en worden ook verwerkt en verrekend in en met de beleidsrijke meerjarenbegroting 2024 e.v. van het SWV 20-01 PO.

Een samenvatting van de opbrengsten van de bestuurlijke themadag, draagt bij aan de realistische en operationele doelen en ambities opgenomen in dit nieuwe OP:

- Versterking van het eigenaarschap van de deelverbanden.
- Ruimte voor beleidskeuzes in de deelverbanden o.b.v. de afspraken in het OP.
- Afspraken maken over de doorbraakaanpak/doorzettingskracht in de deelverbanden en het centrale SWV.
- Doelmatig inzetten van de middelen, zowel op het niveau van de deelverbanden als de schoolbesturen en hun scholen.
- Binnen de kaders van het doelmatig inzetten van de middelen, moet er sprake zijn van flexibiliteit in de inzet van die middelen.
- Perspectief bieden aan de professionals in de scholen en de ondersteuningsteams (“trots zijn op je beroep”).
- Meer aandacht voor een onderzoekende professionele houding van leerkrachten.
- Expertise naar de scholen en de kinderen i.p.v. de kinderen naar de expertise.
- Actief en effectief delen van de kennis en kunde t.b.v. kinderen met een complexe ondersteuningsvraag in zowel het regulier als specialistisch onderwijs.
- Regulier waar het kan en specialistisch waar het echt niet anders kan, maar dan wel heel dichtbij bij het regulier onderwijs.
- Focus op het “terugschakelen” van kinderen van speciaal naar regulier (eventueel in mengvormen/symbiose).
- Het 5de deelverband wordt een expertisenetwerk.
- Perspectief bieden aan leerlingen o.a. door van diagnosticeren naar normaliseren te werken.

- Durf om het al 200 jaar oude leerstofjaarklassensysteem te doorbreken.

Onze visie

De kerntaak van het samenwerkingsverband is om te zorgen voor een dekkend aanbod van voorzieningen voor alle leerlingen in het SWV en de deelverbanden, zodat alle leerlingen een ononderbroken ontwikkeling kunnen doormaken. Dat wat we doen als samenwerkingsverband, draagt dáár aan bij.

En natuurlijk moet de organisatiestructuur van het samenwerkingsverband voldoen aan de wettelijke eisen. De middelen voor ondersteuning horen doelmatig besteed te worden.

De schoolbesturen dragen een eigen verantwoordelijk voor:

- Het bijdragen aan een goede werking van het samenwerkingsverband;
- De basiskwaliteit op de scholen en de mate waarin de basisondersteuning gerealiseerd wordt;
- Het invullen van de zorgplicht.

De scholen zijn verantwoordelijk voor:

- Een ononderbroken ontwikkeling voor leerlingen;
- Een zo goed mogelijke ondersteuning voor leerlingen die (extra) ondersteuning nodig hebben.

In dit hoofdstuk beschrijven we op een aantal grotere thema's welke ambities we hebben.

Bij elke ambitie wordt een korte toelichting gegeven. Wat we willen bereiken geven we aan in realistische doelen en hoe we dat willen doen, faseren we in hoofdactiviteiten. We willen het Ondersteuningsplan compact, overzichtelijk en toegankelijk houden. Diverse ambities worden daarom buiten dit document uitgewerkt in beleidsnotities of de jaarplanwerkagenda's, waarin doelstellingen en opbrengsten benoemd worden. Deze stukken zijn terug te vinden op de website [Samenwerkingsverband Passend Onderwijs – PO 20.01 \(po2001.nl\)](https://www.samwerkingsverbandpassendonderwijs.nl).

Ambitie 1: Dekkend Netwerk

Het dekkend netwerk behelst het complete aanbod van voorzieningen, middelen en materialen waarover het SWV beschikt. Dit dekkend netwerk/aanbod moet voorkomen dat er kinderen thuis zitten (of komen te zitten), dat er kinderen zijn met vrijstellingen van onderwijs en/of dat kinderen moeten wachten op een onderwijs- ondersteuningsplek die past bij hun complexe ondersteuningsvraag en de TLV die daar – vaak – bij hoort.

Het belang van het dekkend netwerk wordt mede onderschreven en onderbouwd in de (meerjaren)begroting van het SWV. Er is een aparte programmalijn 3 opgenomen, waarin we op beleidsrijke wijze uitwerking willen geven aan ons dekkend netwerk, mede vanuit de hieronder genoemde overige ambities.

Wat willen we bereiken en hoe doen we dat?

- Alle voorzieningen in het SWV zijn direct aan het onderwijs gelieerd, dus een voorziening met een brinnummer.
- Leerlingen krijgen onderwijs op de school van inschrijving.
- Het SWV werkt maximaal samen met de instellingen voor (jeugd)hulpverlening, zodat kinderen zich – indien nodig – ook kunnen ontwikkelen in zorgonderwijs- en onderwijszorgarrangementen.

Ambitie 2: Inclusiever onderwijs in de basisschool

Scholen onderzoeken op welke manier ze zich kunnen ontwikkelen op weg naar inclusiever onderwijs. Dit vraagt om een herijking en verdere ontwikkeling van de basisondersteuning in de scholen.

Door een stevig netwerk te vormen met andere partijen/partners kunnen we beschikken over meer expertise en experts, waarmee we willen groeien naar inclusiever onderwijs op onze scholen. Van elkaar leren en kennis uitwisselen staan hierbij centraal, als SWV gaan we dit aanjagen en stimuleren.

Wat willen we bereiken en hoe doen we dat?

- Inclusiever onderwijs begint bij de onderwijsprofessionals, de leraren en de schoolteams. Samen met de deelnemende schoolbesturen zetten we in op professionalisering van deze onderwijsmensen.
- We stimuleren de tijdelijkheid van plaatsing op het SBO en SO; ook voor deze ontwikkeling is samenwerking tussen ouders, scholen en vaak jeugdhulpverlening, een belangrijke voorwaarde. We leggen hiervoor de nadruk bij de instroom van jonge kinderen en proberen deze instroom in het S(B)O een tijdelijk karakter te geven.
- Binnen het SWV 20-01 PO starten we het gesprek met elkaar over inclusiever onderwijs, zodat we een gezamenlijke taal ontwikkelen, samen met alle betrokken partners (jeugdhulpverlening, gemeenten). Initiatieven vanuit scholen op het gebied van inclusiever onderwijs binnen ons samenwerkingsverband maken we zichtbaar via communicatiekanalen, zoals website, nieuwsbrieven, workshops et cetera.

Ambitie 3: Versterken van ondersteuningsteams in de deelverbanden

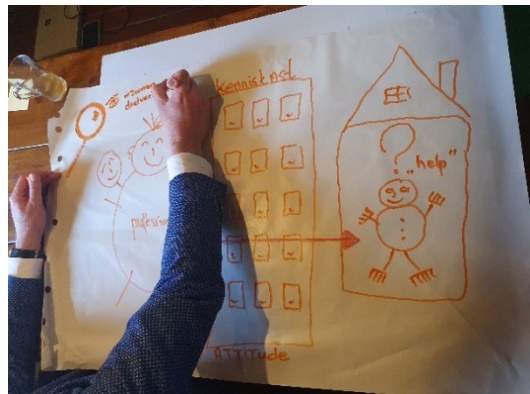
Alle deelnemende schoolbesturen beschikken over ondersteuningsteams, met daarin experts/expertise die ondersteunend en adviserend zijn aan de scholen en schoolteams (collegiale consultatie). Het SWV wil daar – samen met de partners in het specialistisch deelverband – indien gewenst en gevraagd expertise aan toevoegen, zodat we met elkaar gaan werken vanuit het motto; “EXPERTISE NAAR DE KINDEREN I.P.V. KINDEREN NAAR DE EXPERTISE”. Dit ook in het kader van thuisnabij(er) onderwijs in de deelverbanden. Een belangrijke en voorwaardelijke stap op weg naar inclusiever onderwijs, waarbij we ons absoluut realiseren dat er specialistisch onderwijs zal blijven voor kinderen met een complexe ondersteuningsbehoefte (in samenwerking met jeugdhulpverlening).

Het ideale eindplaatje 2027:

De beschikbare expertise in zowel de deelverbanden als het centrale SWV gaat naar de kinderen in de scholen en voorzieningen i.p.v. dat de kinderen naar de expertise gaan.

Wat willen we bereiken en hoe doen we dat?

- Besturen in de deelverbanden maken realistische afspraken over de doelstellingen voor en opbrengsten van de ondersteuningsteams.
- In deze ondersteuningsteams wordt de kennis van het gespecialiseerd onderwijs en de (jeugd)hulpverlening integraal opgenomen.



Ambitie 4: Versterken doorgaande leer- en (jeugd)hulpverleningslijn

De aansluiting tussen de voor- en vroegschool en tussen PO-VO blijven we structureel verbeteren zodat kinderen zo jong mogelijk de juiste ondersteuning krijgen en bij de doorstroom van PO naar VO o.b.v. kanselijkheid de juiste overstap kunnen maken.

Overgangsmomenten tussen voorschool en basisonderwijs/speciaal (basis)onderwijs en ook tussen basisonderwijs/speciaal (basis)onderwijs en VO worden, daar waar nodig, ondersteund door het SWV. Bij een overstap wordt de doorgaande leer- en (jeugd)hulpverlening lijn gewaarborgd op basis van een warme overdracht en evaluatiemomenten tussen de professionals.

Wat willen we bereiken en hoe doen we dat?

De doorgaande lijn onderscheiden we in een instroom in het primair onderwijs en een uitstroom naar het voortgezet onderwijs.

Instroom in het Basisonderwijs of Speciaal (basis)onderwijs

- Ondersteuningsteams in de deelverbanden
- Commissie van Advies
- Terugplaatsingsbeleid ontwikkelen

Uitstroom naar het VO:

- Voorlichtingsbijeenkomsten PO-VO organiseren op deelverband niveau waar zowel PO als VO aanwezig zijn
- Versterken 10-14 aanpak
- Warm contact/warme overdracht

Ambitie 5: (jeugd)hulpverlening in het onderwijs

In samenwerking met de betreffende gemeenten en de door de gemeenten gecontracteerde (jeugd)hulpverlening ontwikkelen we vormen van collectief arrangeren in het onderwijs. Het inhoudelijke belang staat niet ter discussie. Voor de leerlingen en hun ouders, de school en de jeugdhulp zal de uitbreiding van de collectivering van de jeugdhulpverlening in het onderwijs voordelen opleveren voor leerlingen uit de aangesloten gemeenten bij het SWV, zoals meer rust in de klas, minder administratieve rompslomp en toegankelijke afspraken door vaste contactpersonen voor ouders, school en jeugdhulp.

Wat willen we bereiken en hoe doen we dat?

Dit ligt deels op het niveau van de deelverbanden, deels op het niveau van het SWV. Afhankelijk van de onderwijssector waar de collectivering wordt georganiseerd. Gaat het over het regulier onderwijs dan is overleg met de betreffende gemeente noodzakelijk. Als het gaat om het specialistisch onderwijs, moet er sprake zijn van het benoemen van een kerngemeente, die verantwoordelijk is voor maken en nakomen van gezamenlijke afspraken over de collectieve inzet van jeugdhulpverlening in het specialistisch onderwijs.

Ambitie 6: Schitteren door aanwezigheid

Misschien wel de allerbelangrijkste ambitie! Met het realiseren van deze ambitie weten alle kinderen in de leeftijd van 4-13 jaar dat ze welkom zijn en gezien en gehoord worden in onze scholen. Bij voorkeur regulier en zo thuisnabij mogelijk, maar als het nodig en beter is voor de leerling ook in het specialistisch onderwijs. Ons dekkend netwerk moet uiterlijk in 2027 zo ingericht zijn dat alle kinderen aanwezig kunnen en mogen zijn binnen ons SWV. Uitgangspunt daarbij is dat we niet praten over kinderen, maar juist met de kinderen (en natuurlijk hun ouders): Wat heb jij nodig om je gezien en gehoord te weten in ons onderwijs?

Wat willen we bereiken en hoe doen we dat?

We willen in 2027 bereikt hebben, dat onze leerlingen ook daadwerkelijk op school aanwezig zijn.

- Op deelverband en centraal niveau worden er passende mogelijkheden gerealiseerd om deze kinderen – daar waar mogelijk – in te laten stromen in onze scholen.
- Meedoen aan en in het onderwijs gebeurt altijd samen met de inzet van passende (jeugd)hulpverlening voor deze leerlingen.
- We hebben de leerlingen die minder of niet kunnen deelnemen aan het onderwijs goed in beeld.
- We zijn in verbinding met de gemeenten als het gaat om de kinderen met een vrijstelling van onderwijs onder 5A (psychosomatisch en medisch) en 5B (absoluut schoolverzuim).

3 PROCESGANG IN HET SWV

Samen zorgen we er voor dat elke leerling in ons samenwerkingsverband mee kan doen (inclusiever onderwijs). Ieder kind heeft het recht om te leren, te groeien en zich te ontwikkelen. Dat vinden wij in dit samenwerkingsverband. En zo handelen wij. Een ouder meldt z'n kind (schriftelijk) aan bij een school. Is er extra ondersteuning nodig? Dan zoekt de school samen met de ouder naar de best passende plek (=zorgplicht).

Alle scholen voldoen aan het niveau en de (minimale) kwaliteit van de basisondersteuning.

Voor de (minimale) kwaliteitseisen gaan wij uit van het onderzoekkader van de inspectie. Het gaat dan om de standaard 'Onderwijsproces', 'Schoolklimaat' en 'Onderwijsresultaten'. Krijgen leerlingen goed les, zijn/voelen ze zich veilig en leren ze genoeg? In het onderzoekkader geeft de inspectie hier normen voor. Hier moet (minimaal) voldoende op worden gescoord. Maar dezelfde kwaliteitseis wil niet zeggen dat alle scholen hetzelfde zijn. Er is variatie in denominatie, visie, didactische en pedagogische aanpak, organisatie en inrichting, cultuur, schoolgrootte en ga zo maar door. En dat is mooi, want dan is er wat te kiezen voor kinderen en ouders.

Een ouder mag verwachten dat de school leer-, opgroei- en opvoedproblemen tijdig signaleert. Bovendien mag de ouder verwachten dat de school ook iets dóet met de signalen. En dit bespreekt met de ouder. Elke school in ons samenwerkingsverband heeft afspraken vastgelegd over:

- Een aanbod voor leerlingen met dyslexie of dyscalculie (conform de protocollen);
- Hoe de school omgaat met leerlingen die méér aankunnen, of juist minder;
- Fysieke toegankelijkheid van het schoolgebouw, aangepaste werk- en instructieruimtes en de beschikbaarheid van hulpmiddelen voor leerlingen die dit nodig hebben, waarbij naast fysieke toegankelijkheid er ook sprake kan zijn van een bredere toegankelijkheid in het kader van de WLZ;
- Een aanbod dat gericht is op het bevorderen van sociale veiligheid en het voorkomen en aanpakken van gedragsproblemen.
- Een protocol voor medische handelingen
- Met wie de school samenwerkt als het gaat om hulp voor de leerling (ketenpartners).

Het onderwijs op onze scholen is zó ingericht, dat het past bij de mogelijkheden van een leerling. Dat noemen we '**basisondersteuning**'. Lukt het de school niet om dit onderwijs te geven, dan is er een gesprek met de ouder(s). Samen wordt gekeken wat nodig is, wat de school (niet) kan en waar dit eventueel wel mogelijk is. Dat kan zijn op een andere basisschool, of in het gespecialiseerd onderwijs.

Er zijn grenzen aan wat mogelijk is

Het verschilt per school welke (en hoeveel) ondersteuning geboden kan worden. Het is bijvoorbeeld afhankelijk van de mogelijkheden van de leerkracht, de samenstelling en grootte van de groep. Van de thuissituatie, de ondersteuning die beschikbaar is en de complexiteit van de ondersteuningsbehoefte van de leerling. De school geeft duidelijk aan waar de grenzen liggen en hoe de afweging gemaakt wordt.

De school hoeft het niet alleen te doen

De school kan een beroep doen op specialisten om duidelijk te krijgen wat nodig is. De intern begeleider van de school speelt hier een sleutelrol in. Er zijn binnen schoolbesturen ondersteuningsteams om te helpen. En het is mogelijk om – vanaf schooljaar 2023-2024- via het samenwerkingsverband hulp te vragen om mee te kijken en mee te doen door het inschakelen van aanvullende expertise op deelverband niveau.

In de schoolgids vertelt de school hoe zij ondersteuning vormgeeft

Elke school zet in de schoolgids hoe zij ondersteuning op de school vormgeeft. En wat zij doet als een leerling een ontwikkelingsperspectief (OPP) nodig heeft. Hierin wordt beschreven op wat het verwachte uitstroomprofiel is en hoe dat bereikt kan worden. Ook staat in de schoolgids wat de rol van het

samenwerkingsverband is, als een leerling extra ondersteuning nodig heeft. Samen is dit het **schoolondersteuningsprofiel (SOP)**.

Extra ondersteuning in het gespecialiseerd onderwijs

Van extra ondersteuning is in ons samenwerkingsverband sprake als:

1. Leerlingen deelnemen aan speciaal basisonderwijs
2. Leerlingen deelnemen aan speciaal onderwijs voormalig cluster 3 en 4
3. Leerlingen ondersteuning nodig hebben, die de expertise en mogelijkheden van speciaal onderwijs cluster 3 en 4 overstijgt.

Over de overgang naar en samenwerking met het gespecialiseerd onderwijs (SBO en SO) zijn duidelijke afspraken gemaakt. Een leerling heeft alleen toegang tot dit onderwijs met een toelaatbaarheidsverklaring (TLV). Deze wordt aangevraagd door de school waar de leerling staat ingeschreven. Maar alleen als hierover gesproken is met ouders en deskundigen die de aanvraag ondersteunen. De route is duidelijk en staat beschreven op de website van het samenwerkingsverband.

Wij blijven kijken naar de beste onderwijsplek voor elke leerling

Een TLV is altijd tijdelijk. Dat doen we expres. Gespecialiseerd onderwijs is meestal niet om de hoek. En het is fijn als een leerling dichterbij huis naar school kan. Daarom wordt na een tijdje gekeken – o.b.v. van een actueel OPP of een leerling weer in het ‘gewone’ basisonderwijs terecht kan. Is dat niet zo, dan wordt de TLV verlengd. De ontwikkeling van de leerling geeft altijd de doorslag in die beslissing. Wat is het beste voor hem of haar? We gaan dit beleid nader uitwerken en concretiseren zowel op centraal SWV niveau als in de deelverbanden. De uitkomsten van dit beleid vermelden we op de website van het SWV.

Wij zijn samen verantwoordelijk voor het ‘ontwikkelrecht’ van alle leerlingen

Daarom willen wij voorkomen dat leerlingen thuis komen te zitten omdat vanuit onderwijs en jeugdhulp niet tijdig een passend aanbod komt. Wij sluiten aan bij de landelijke doorbraakaanpak onderwijs en jeugdhulp. Deze doorbraakaanpak (**doorzettingskracht**) zal wettelijk verankerd worden en daarin krijgt het SWV een belangrijke rol.

In het najaar van 2023 werkt het SWV samen met de deelverbanden West en Noord mee aan het project met de naam “WEL in Ontwikkeling”. Een project op initiatief van de Ministeries Onderwijs, Cultuur en Wetenschap (OCW) en het Ministerie Volksgezondheid, Welzijn en Sport (VWS) en met ondersteuning van landelijke organisaties als Gedragswerk en Ingrado, waarbij het doel is om leerlingen met een vrijstelling van onderwijs op zorgvuldige en verantwoorde wijze terug te laten keren in het onderwijs. De opbrengsten van dit project zijn medebepalend voor de definitieve uitwerking van de wettelijke Doorbraakaanpak. Daarnaast doet het SWV mee in de werkgroep “Doorbraakaanpak” op provinciaal en gemeentelijk niveau. Deze werkgroep wil een handreiking opleveren waarin de doorbraakaanpak en de doorzettingskracht is geformuleerd, geformaliseerd en vastgesteld. De ambitie is om dit einde schooljaar 2023-2024 gerealiseerd te hebben.

4 KWALITEIT

De verantwoordelijkheden van het samenwerkingsverband, de schoolbesturen en de scholen liggen in elkaars verlengde.

De één kan niet zonder de ander. In het kwaliteitsbeleid van het samenwerkingsverband is vastgelegd welke afspraken zijn gemaakt over de uitvoering en verantwoordelijkheid. Het ondersteuningsplan geeft de richting aan voor de keuze van de doelen en activiteiten. In het kwaliteitsbeleid staat welke activiteiten er zijn, wanneer we tevreden zijn, hoe we weten dat het doel gehaald wordt en hoe de resultaten bijdragen aan het vasthouden en versterken van de kwaliteit.

Een praktische uitwerking staat in de JaarPlanWerkAgenda (JPWA)

De activiteiten die worden uitgevoerd om de doelen te behalen zijn opgenomen in een agenda. De Jaarplanwerkagenda. Die wordt door de directeur-bestuurder samen met het CT en de beleidsmedewerker Kwaliteit, jaarlijks opgesteld en geldt voor 1 schooljaar. De voortgang en opbrengsten worden ook (kort) opgenomen in de JPWA. Zo houdt iedereen zicht op wat we doen en hoe ver we zijn.

Een monitor om de voortgang te bewaken

Bij alle doelen staat beschreven waar informatie te vinden is die helpt om te weten of het goed gaat. Soms komt dat uit systemen. Maar soms kan dat alleen door te vragen aan de scholen of schoolbesturen. Die samenwerking met de schoolbesturen geeft het SWV inhoud en vorm door vanaf 1 januari 2023 te werken met Perspectief op School (POS). Een kwaliteits- en monitorinstrument dat heel veel relevante en actuele informatie zelf genereert, maar waarmee het bestuur van het SWV de deelnemende schoolbesturen op pragmatische en eenduidige wijze kan vragen om aanvullende informatie. Eén keer per jaar stuurt het samenwerkingsverband een monitor vragenlijst naar alle aangesloten schoolbesturen. POS zorgt er vervolgens voor dat er – tenminste – jaarlijks een rapportage (inclusief dashboards) voorhanden is die zicht biedt op de verschillende processen in het SWV. Die wordt gelegd naast het ondersteuningsplan en de evaluatie JPWA. Na bespreking weten we precies waar we staan en waar we mee verder willen. Dit wordt opgenomen in de nieuwe JPWA. Zo blijven wij met elkaar werken aan de kwaliteit van het samenwerkingsverband. **Zodat alle leerlingen het onderwijs en de ondersteuning krijgen die bij hen past!**

5 ORGANISATIE

5.1 Bestuurlijke organisatie

Het SWV is per september 2021 een Vereniging met daarin de volgende gremia:

- Directeur-Bestuurder
- Algemene Ledenvergadering (ALV)
- Raad van Toezicht (RvT)
- Ondersteuningsplanraad (OPR)
- Vijf deelverbanden respectievelijk Noord, Zuidoost, West, Stad Groningen en Haren en het Gespecialiseerd Onderwijs.

De taken, verantwoordelijkheden en bevoegdheden van de hierboven genoemde gremia zijn vastgelegd in de Statuten van het SWV 20-01 PO. De bepalingen, afspraken en uitgangspunten in de Statuten maken dat het SWV 20-01 PO voldoet aan de Governance voorwaarden en daarmee dus ook aan wet- en regelgeving.

Opbrengsten vorige planperiode:

- Ombouw van Stichting naar Vereniging
- Realisatie van de Governance regelgeving zonder wijzigingen.
- Onafhankelijke RvT
- Taken, verantwoordelijkheden en bevoegdheden in nieuwe door de RvT en ALV goedgekeurde Statuten
- Inrichting 5 deelverbanden en deze statutair verankerd.

Doelen/ambities nieuwe planperiode:

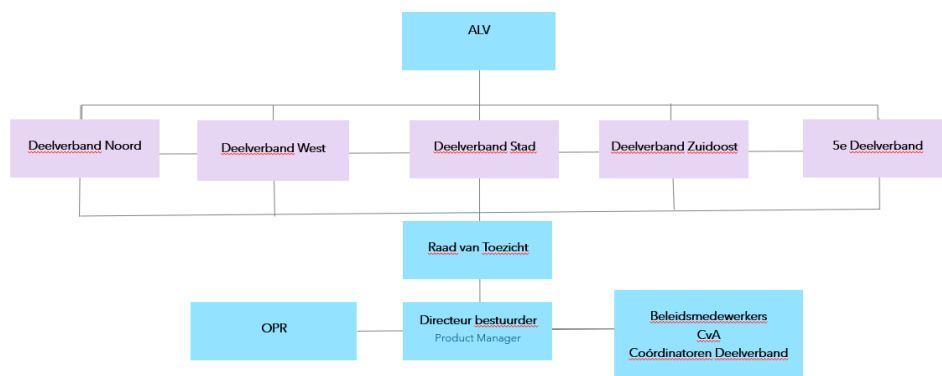
- Nader invulling geven aan de uitwerking van de nieuwe bestuurlijke structuur.
- Inzetten op vergroten eigenaarschap deelverbanden binnen de kaders van dit OP en de ambities om inclusiever onderwijs te kunnen bieden aan onze leerlingen.

5.2 Ouders en leerkrachten (medezeggenschap oudergeleding, informatie- voorziening)

Passend Onderwijs gaat over leerlingen, hun ouders en hun leraren. Het SWV wil liever niet praten óver hen, maar vooral ook mét hen. Ouders en leerkrachten zijn daarom vertegenwoordigd in het medezeggenschapsorgaan van het SWV: de Ondersteuningsplanraad (OPR). De leden van de OPR vergaderen – tenminste – vier (4) keer per schooljaar, waarvan 2 keer samen met de leden van de RvT. In de OPR zijn alle deelverbanden vertegenwoordigd, hetzij door een ouder, hetzij door een personeelslid. De kandidaten voor de OPR worden voorgedragen door de GMR'en van de aangesloten schoolbesturen en benoemd volgens een vastgestelde procedure. Het bestuur van het SWV is medeverantwoordelijk voor een deugdelijke en volledige bezetting en samenstelling van de OPR.

5.3 Het Coördinatie Team van het SWV 20-01 PO

Het SWV werkt met een Coördinatie Team (CT) dat bestaat uit de coördinatoren van de onderscheiden deelverbanden. Het CT komt periodiek bij elkaar om in gezamenlijkheid invulling te geven aan de uitwerking van de doelen en ambities, zoals die in het OP zijn opgenomen. Daarnaast hebben de coördinatoren een uitvoerende verantwoordelijkheid binnen hun eigen deelverband o.b.v. een plan van aanpak/werkagenda, samengesteld door de besturen in de deelverbanden. De beleidsmedewerker Kwaliteit sluit eveneens aan bij de CT vergaderingen en overleggen/bijeenkomsten.



5.4 Personeel

Het SWV 20-01 PO heeft geen personeel in dienst. De uitvoerende en bestuurlijke werkzaamheden worden verricht door functionarissen die ingehuurd worden, dan wel gedetacheerd zijn vanuit aangesloten schoolbesturen.

5.5 Communicatie (artikel 18a WPO, lid 8f)

Het bestuur van het samenwerkingsverband heeft als doelstelling om maximaal en zo duidelijk mogelijk alle doelgroepen te betrekken dan wel te informeren bij de uitvoering van passend onderwijs in SWV 20-01 PO en de daarbij behorende ontwikkelingen. Voor de interne doelgroepen (aangesloten besturen) wordt dat voornamelijk gedaan door middel van periodieke vergaderingen en werkbijeenkomsten. Voor de directe doelgroepen, en daarmee bedoelen we voornamelijk de mensen op de werkvloer alsmede de ouders, de OPR, de gemeenten en de (jeugd)hulpverleningpartners worden (werk)bijeenkomsten belegd. Een heldere toelichting in de schoolgids, inclusief het SOP, geeft ouders duidelijkheid over de uitvoering van Passend Onderwijs en de rol van het SWV. Daarnaast heeft het SWV een leerling en oudersteunpunt (LOS) ingericht, zoals dat bij wet is geregeld en zichtbaar wordt gemaakt op onze website en via Indigo.

5.6 Gemeenten

Het op overeenstemming gericht overleg (OOGO) met de gemeenten in ons SWV verloopt via de coördinatoren van de deelverbanden en de directeur-bestuurder. Het OOGO vindt 2 keer per schooljaar plaats in het bijzijn van de directeur-bestuurder. In het OOGO worden – tenminste – de volgende thema's en ontwikkelingen besproken:

- De procesgang en ontwikkelingen m.b.t. het OP onderwijs en het OP Jeugdwet
- De afstemming, samenhang en samenwerking Onderwijs en (jeugd)hulpverlening
- Leerlingenvervoer
- Huisvesting
- Het dekkend netwerk en de rol en positie van de gemeenten en de door de gemeenten gecontracteerde zorgaanbieders.

5.7 Samenwerking en afstemming met cluster 1 en 2

Een leerling met een aantoonbare indicatie voor cluster 1 (blind/ slechtziend) krijgt via de school van inschrijving en met instemming van de ouders een arrangement dat passend is bij de ondersteuningsbehoefte van de leerling en de leerkracht. Dit wordt verzorgd door Visio. Het SWV wordt op de hoogte gesteld van dit arrangement.

Een leerling met een cluster 2 indicatie (doof, slechthorend, taal ontwikkelingsstoornis) ontvangt – na onderzoek en diagnostiek – een passende vorm van ondersteuning via:

- Een intensief arrangement op een school voor cluster 2;
- Een medium arrangement. Het ambulante team van Kentalis begeleidt op de school waar de leerling staat ingeschreven;
- Een licht arrangement. Het ambulante team van Kentalis begeleidt op de school waar de leerling staat ingeschreven.

In Groningen is een onderwijsvoorziening (Tine Marcusschool) en ook een afdeling Ambulante Ondersteuning en de Commissie van Onderzoek. Een leerling die vanuit de cluster 2 school wordt aangemeld voor een TLV S(B)O, volgt de TLV-route zoals die in het SWV 20-01 PO is afgesproken. Vanaf het schooljaar 2023-2024 maken ambulante medewerkers van Kentalis structureel onderdeel uit van de Expertiseteams in de deelverbanden.

5.8 Geschillenregeling (intern en extern), beroep en bezwaar

Bezwaren vallen in twee categorieën uiteen: een bezwaar van een ouder/verzorger m.b.t. de geboden ondersteuning en begeleiding op school en daarnaast de mogelijkheid van bezwaar van een ouder/verzorger en/of het schoolbestuur m.b.t. een afgegeven TLV door het SWV.

Voor de behandeling van deze geschillen beschikt het SWV over een notitie waarin ook een zgn. escalatieladder is opgenomen, waarmee in eerste instantie het geschil binnen de kaders van het SWV kan worden opgenomen en als dat niet leidt tot een passende oplossing voor de partijen, kan er een beroep worden gedaan op 2 externe, landelijke commissies, te weten;

1. Het SWV is aangesloten bij de landelijke geschillencommissie m.b.t. bezwaren en vragen rondom passend onderwijs en
2. Landelijke Bezwaaradviescommissie Toelaatbaarheidsverklaring (LBT)

Het correspondentieadres van deze commissies is: Stichting Onderwijsgeschillen, Postbus 85191 3508 AD Utrecht. Zie verder: <https://onderwijsgeschillen.nl/commissie/landelijke-bezwaaradviescommissie->

Daarnaast beschikt het SWV over een interne geschillenregeling.

5.9 Algemene Verordening Persoonsgegevensbescherming (AVG)

Het SWV beschikt over een vastgesteld en goedgekeurd Reglement Privacy dat voldoet aan alle wettelijke voorwaarden in het kader van de AVG. Tevens is er een volledig afgeschermd ICT-omgeving als het gaat om verwerking van vertrouwelijke leerlingen- en persoonsgegevens (Indigo). Sinds 1 oktober 2018 heeft het SWV 20-01 PO een Functionaris voor Gegevensbescherming (FG-er) aangesteld. Tevens beschikt het SWV 20-01 PO over een Privacy-convenant dat in gezamenlijkheid met de aangesloten gemeenten en de SWV-en VO in de regio is opgesteld en daarna is vastgesteld.

6 HET FINANCIËEL BELEID

Het SWV 20-02 PO presenteert de jaarlijkse begroting en meerjarenbegroting op de site van het SWV. Onderstaande passages zijn een samenvatting van financieel beleid, zoals opgenomen in de meerjarenbegroting.

Uitgangspunten bij het Financieel Beleid van het SWV 20-01 PO:

De uitgangspunten van waaruit de meerjarenbegroting is opgesteld komen nu nog uit het ondersteuningsplan 2019-2023 en de jaarverslagen van 2021 en 2022. Hieruit komen zowel de financieel-technische als de beleidsmatige kaders voor de (meerjaren)begroting. De beleidsmatige kaders luiden als volgt:

- De (meerjaren)begroting 2023-2027 wordt geënt op het Ondersteuningsplan 2023-2027.
- In dit plan wordt onder meer de keus voor het te hanteren verdeelmodel beschreven.
- Deze keus wordt financieel vertaald in de (meerjaren)begroting.
- Concreet betekent dit dat het samenwerkingsverband er te allen tijde voor kiest de middelen in, dan wel zo dichtbij mogelijk, het primair proces op de scholen in te zetten.
- De baten van de rijksoverheid worden (wetende dat het de budgetten lichte en zware ondersteuning betreft) beschouwd als één lumpsum, waarbinnen integrale en beleidsrijke bestedingsafwegingen gemaakt worden.
- Daarnaast zijn er overige baten, welke geoormerkt kunnen zijn.
- De in de begroting genoemde bedragen voor de schoolbesturen en deelverbanden zijn gegarandeerd nadat de exploitatiebegroting en het jaarplan voor het eerstvolgende kalenderjaar zijn goedgekeurd door de ALV en RvT en vervolgens vastgesteld door de directeur-bestuurder.
- Deze garantie betreft de programmalijnen 1 en 3, die – vooralsnog - budgetten naar rato van het aantal leerlingen toekennen.
- De schoolbesturen leggen verantwoording af over de door hen ontvangen middelen. Doelmatige besteding van de middelen staat voorop.
- De in ons SWV beschikbare gelden voor passend onderwijs willen we op de best mogelijk manier inzetten, zodat maximaal rendement voor onze leerlingen, in het bijzonder zij die extra ondersteuning nodig hebben, bereikt wordt.
- Daarnaast wordt gewerkt met een aantal financieel technische kaders:
 - Het samenwerkingsverband kan op korte en lange termijn aan haar verplichtingen voldoen.
 - Dit betekent dat de liquiditeit en het weerstandsvermogen goed zijn.
 - Voldoende liquiditeit betekent voldoende middelen op de bankrekening, zodat alle betalingen tijdig kunnen worden uitgevoerd, inclusief pieken die in het uitgavenpatroon voor komen.
 - In de jaarcijfers maken we dit zichtbaar doordat de liquiditeit boven 1,00 is.
- Er is altijd actueel inzicht in de financiële staat van de organisatie. Er wordt (tenzij bewust een deel van de reserve wordt ingezet) niet meer geld uitgegeven dan er ontvangen wordt en er blijft ook geen geld dat bestemd is voor passend onderwijs onbesteed (te veel geld op de bank).
- De besteding van de middelen is transparant.
- De toekomstige leerlingaantallen BAO, SBO en SO 2024-2027 zijn geraamd door de directeur bestuurder van het samenwerkingsverband PO 20-01 en (daar waar het de aantallen BAO betreft) door de extern controller geverifieerd aan de hand van het Scenariomodel Primair Onderwijs.
- De baten schoolmaatschappelijk werk zijn geraamd aan de hand van de Dienst Uitvoering Onderwijs (DUO) beschikking 20 oktober 2022 en worden jaarlijks bijgesteld o.b.v. de actuele jaarlijkse DUO beschikkingen.

- Voor doorbetalingen aan de schoolbesturen in het kader van de programmalijnen worden de leerlingenaantallen 1 februari van elk jaar gehanteerd, zijnde de nieuwe teldatum in het primair onderwijs.

Leerlingenaantallen spelen een belangrijke rol in deze begroting.

Op twee plaatsen, te weten:

1. De baten: de baten zijn gebaseerd op het aantal leerlingen BAO en SBO/SO op de teldatum 1 februari van elk boekjaar en, in de meerjarenbegroting, op de prognoses voor de komende jaren.
2. De verplichte afdrachten: de verplichte afdrachten aan SBO en SO zijn gebaseerd op de DUO gegevens van teldatum 1 februari 2022 en daarna 1 februari van elk boekjaar en in de meerjarenbegroting op de prognoses.

Toelichting op de begroting van het SWV

In dit hoofdstuk wordt een toelichting gegeven op de uitgaven per programma en andere aspecten van de begroting. Het hoofdstuk wordt afgesloten met een overzicht van de labels die gehanteerd worden om de begroting te koppelen aan de benchmark in het programma Perspectief op School (POS).

6.1 Toelichting op de programma's

Programma 1 – Doorbetalingen aan de schoolbesturen:

Onder dit programma zijn de budgetten begroot die de schoolbesturen (bruto) ontvangen om passend onderwijs zelf vorm te geven op hun scholen. Dit behelst twee soorten budgetten:

- Een (bruto) bedrag per leerling uit te keren aan de schoolbesturen en
- Een budget voor de inzet van het Paramedisch Team.

Programma 2 Dekkend Netwerk

Onder dit programma vallen alle activiteiten die het samenwerkingsverband uitvoert om te zorgen voor een doorlopende ontwikkeling voor alle leerlingen. De kaders, voorwaarden en facilitering van een duurzaam dekkend netwerk worden besproken in de vijf deelverbanden op basis van de in het ondersteuningsplan opgenomen doelen en ambities en vervolgens ter goedkeuring voorgelegd aan de ALV en RvT. Vervolgens wordt er door het bestuur van het samenwerkingsverband bepaald wat er absoluut nodig is om een doorlopende ontwikkeling voor alle leerlingen mogelijk te maken en wie daarvoor verantwoordelijk is. Deze uitkomsten worden gedeeld met de deelverbanden, zodat er in afstemming en samenwerking met elkaar een duurzaam en integraal dekkend netwerk wordt ingericht. De kosten betreffen met name:

- a. de ophoging van de tlv bekostiging in het kader van de populatiebekostiging;
- b. de bekostiging van observatievoorzieningen in elk deelverband.

Meerjarenraming programma 2

Voorlopig zal programma 2 de vorm houden zoals deze nu is, maar met het oog op het nieuwe ondersteuningsplan en het vormgeven van inclusiever onderwijs, zal dit programma mogelijk worden aangepast.

Programma 3 Budget deelverbanden

Gezien de omvang van het samenwerkingsverband PO 20.01, werkt het in vijf deelverbanden: de gemeente Groningen, de regio Noord, de regio West, de regio Zuidoost en het specialistisch onderwijs. De 4 reguliere deelverbanden ontvangen ieder jaarlijks op basis van het aantal leerlingen BAO schoolgaand in het deelverband en de achterstandsscores van de scholen in het deelverband een budget van het samenwerkingsverband om passend onderwijs vorm te geven. Deze budgetten zijn begroot in het programma 3. Elk deelverband heeft een zgn. deelverbandvergadering, bestaande uit vertegenwoordigers van de deelnemende schoolbesturen en een coördinator.

Meerjarenraming programma 3

Elk deelverband ontwikkelt een jaarplan met doelen en activiteiten, ter onderbouwing van de besteding van deze gelden. Deze jaarplannen vormen het fundament voor de meerjarenraming.

Programma 4 – Bestuur, organisatie, administratie, communicatie

Dit betreft de activiteiten en de kosten van het bestuurlijk, organisatorisch en administratief functioneren van samenwerkingsverband PO 20.01. Ook zijn er kosten opgenomen voor huisvesting en communicatie.

Meerjarenraming programma 4

In de jaren 2024-2027 worden voornamelijk geen (grote) veranderingen in de uitgaven binnen programma 4 voorzien. De uitgaven voor dit programma zijn daarom in de meerjarenbegroting jaarlijks op hetzelfde niveau begroot.

Programma 5 - Project Hoogbegaafdheid

Onder dit programma zijn de activiteiten en de kosten opgenomen met betrekking tot het ondersteunen van hoogbegaafde leerlingen.

Meerjarenraming programma 5

Project Hoogbegaafdheid is een programma dat is ontstaan uit de overheidssubsidie voor begaafde leerlingen die het samenwerkingsverband van 2019 t/m 2022 heeft ontvangen. Het samenwerkingsverband heeft t/m 2023 om het hiervoor ontvangen bedrag uit te geven aan voorzieningen voor de doelgroep. Na 2023 zal het samenwerkingsverband al het hiervoor ontvangen en gereserveerde geld uit hebben gegeven. Het samenwerkingsverband kiest er daarom vanaf 2024 voor om het beleid met betrekking tot ondersteuning van hoogbegaafde leerlingen niet langer in een apart programma te zetten, maar onder te brengen bij de deelverbanden.

Vangnetbepaling:

Onder dit programma vallen alle kosten die het samenwerkingsverband maakt in het kader van de vangnetbepaling meer dan gemiddelde groei gespecialiseerd onderwijs. Samenwerkingsverbanden moeten als gevolg van de vereenvoudiging bekostiging op een vangnetbepaling voor aanvullende bekostiging in hun ondersteuningsplan opnemen. Deze vangnetbepaling is er voor scholen voor gespecialiseerd onderwijs (go-scholen) die te maken krijgen met een meer dan gemiddelde toename in het aantal leerlingen na 1 februari. Een werkgroep (bestaande uit: PO-Raad, de VO-raad, de Sectorraad Gespecialiseerd Onderwijs (GO), het Netwerk LPO en de Sectorraad samenwerkingsverband VO) heeft op initiatief van het Steunpunt Passend Onderwijs een handreiking voor de vangnetbepaling opgesteld. Het samenwerkingsverband PO 20.01 heeft ervoor gekozen om uit te gaan van deze handreiking als beleid binnen het samenwerkingsverband. Dit zal dan ook in het ondersteuningsplan 2023-2027 opgenomen worden als beleid.

6.2 Samenvattende (meerjaren)begroting 2023-2027, begroting 2023 en meerjarenbegroting

In de meerjarenbegroting is steeds uitgegaan van de situatie bij gelijkblijvend beleid. Dit resulteert in een meerjarig perspectief van gelijkblijvende budgetten voor programma's, op programma 1 na, dat fungeert als eindresultaat van de begroting. Het jaarlijkse verschil in de begroting komt door een daling van de leerlingaantallen BAO en SBO, wat zorgt voor minder baten. Aangezien het samenwerkingsverband PO 20.01 ook beleid gaat voeren om te zorgen voor minder hoge deelnamepercentages SBO en SO, zullen echter ook de verplichte afdrachten dalen. Het zal wat tijd kosten voordat dit beleid effect heeft. Vandaar dat het resterende bedrag in programma 1 naar 2024 toe eerst zal dalen, en vanaf daar weer langzaam stijgt. In de periode 2023-2027 besteedt het samenwerkingsverband PO 20.01 jaarlijks 69% van zijn baten

lichte ondersteuning aan het speciaal basisonderwijs (SBO). In dezelfde periode besteedt het samenwerkingsverband jaarlijks 31% van zijn baten zware ondersteuning aan het speciaal onderwijs (SO). Het overige budget is beschikbaar voor de overige doelen en programma's van het samenwerkingsverband.

Vereenvoudiging bekostiging primair onderwijs, gevolgen voor samenwerkingsverband PO 20.01 Per 1 januari 2023 wordt de bekostiging van schoolbesturen en samenwerkingsverbanden in het primair onderwijs vereenvoudigd. Het SWV heeft de consequenties hiervan op- en meegenomen in het financieel beleid en dus ook de (meerjaren)begroting.

BIJLAGE A: AFKORTINGEN

ALV	Algemene Ledenvergadering
AVG	Algemene Verordening Gegevensbescherming
BAO	Basisonderwijs
CJG	Centrum voor Jeugd en Gezin
ICT	Informatie- en Communicatie Technologie
CT	Coördinatie Team
JPWA	Jaarplanwerkagenda
KDC	Kinderdagcentrum
MBO	Middelbaar Beroepsonderwijs
MDO	Multi Disciplinair Overleg
MKD	Medisch Kinderdagverblijf
MOC	Medisch Orthopedagogisch Centrum
MPO	Meer Partijen Overleg
OBM	Onderwijsbureau Meppel
OCW	Ministerie van Onderwijs, Cultuur en Wetenschappen
OOGO	Op Overeenstemming Gericht Overleg
OP	Ondersteuningsplan
OPP	Ontwikkelingsperspectiefplan
OPR	Ondersteuningsplanraad
OZA	Onderwijszorgarrangement
OZL	Onderwijs aan Zieke Leerlingen
PDCA-cyclus	Plan-Do-Check-Act-cyclus
PrO	Praktijk Onderwijs
SBO	Speciaal Basis Onderwijs
SO	Speciaal Onderwijs
SOP	School Ondersteuningsprofiel
SWV 20-01 PO	Samenwerkingsverband Passend Onderwijs 20.01
TLV	Toelaatbaarheidsverklaring
VO	Voortgezet Onderwijs